

测试报告

样品信息			
样品名称	普鲁兰多糖，黄原胶和聚乙二醇	项目编号	20231207-1169-01
样品批号	\	样品性状	\
收样日期	2023/12/13	测试期间	2023/12/15-12/28
标样信息			
名称	规格	数量	
普鲁兰多糖	mg	30	
黄原胶	mg	30	
聚乙二醇	mg	30	
实验要求			
普鲁兰多糖，黄原胶和聚乙二醇能够基线分离			
参考方法			
无			
试剂信息			
试剂名称	级别	品牌	
硫酸钠	分析纯	国药	
仪器信息			
仪器厂家	仪器型号		
安捷伦	安捷伦 1260		

1. 试验过程

1.1. 色谱条件

色谱柱	月旭 Xtimate [®] SEC-120 (7.8×300mm, 5μm)
流动相	50mmol/L 硫酸钠溶液
柱温	40℃
检测器设置	示差检测器, 40℃
流速	0.8ml/min
进样量	10μl

声明：除非另有说明，此报告结果仅对该测试样品负责。本报告未经公司许可，不可复制。

Add:上海市松江区明南路 85 号启迪漕河泾（中山）科技园·紫荆园 10 号楼

Add:浙江省金华市婺城区双林南街 168 号

Add:江苏省南京市六合区天圣路 22 号 F 栋 4 楼

Tel:400-810-6969

第 1 页 共 3 页

邮编: 201600

邮编: 321000

邮编: 211500



注意事项

/

1.2. 溶液配制

1.2.1. 流动相配制

50mmol/L 硫酸钠钠溶液：称取硝酸钠 7.1g，加水 1000ml 溶解，抽滤，超声脱气，即得；

1.2.2. 样品溶液配制

1.2.2.1 普鲁兰多糖溶液：称取普鲁兰多糖适量，加水溶解制成 10mg/ml 的溶液；

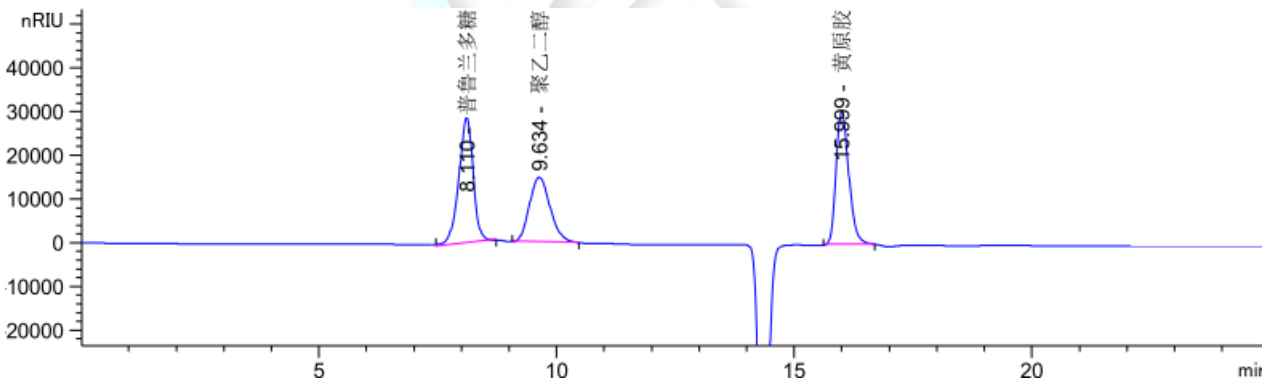
1.2.2.2 黄原胶溶液：称取黄原胶适量，加 80% 甲醇加热使溶解制成 10mg/ml 的溶液；

1.2.2.3 聚乙二醇溶液：称取聚乙二醇适量，加水超声使溶解制成 10mg/ml 的溶液；

1.2.2.4 混合溶液：取普鲁兰多糖溶液 90ul，聚乙二醇溶液 90ul 和黄原胶溶液 20ul，混合均匀，即得；

2. 谱图和数据

2.1 混合溶液检测图谱



保留时间 [min]	k'	峰面积 [nRIU*s]	峰高 [nRIU]	对称 因子	峰宽 [min]	塔板数	分离度	选择性
8.110	-	5.97685e5	2.86865e4	0.00	0.3150	3674	-	-
9.634	-	4.40565e5	1.46496e4	0.00	0.4752	2279	2.27	1.19
15.999	-	5.66156e5	3.05707e4	0.00	0.2816	17889	9.88	1.66



3. 结论

使用月旭 Xtimate® SEC-120 (7.8×300mm, 5um) 色谱柱，在此色谱条件下，能满足客户检测要求；

报告人：Manle

审核人：Wu XM

日期：2023/12/28

