

测试报告

样品信息			
样品名称	苦杏仁	项目编号	SHZ-20230918-59
样品批号	/	样品性状	白色粉末
收样日期	2023/09/18	测试期间	2023/12/13-2023/12/15
标样信息			
名称	规格	数量	
苦杏仁苷	/	1	
实验要求			
理论板数按苦杏仁苷峰计算应不低于 7000。			
参考方法			
药典 2020 版			
试剂信息			
试剂名称	级别	品牌	
乙腈	色谱纯	月旭	
磷酸	AR	麦克林	
仪器信息			
仪器厂家	仪器型号		
赛默飞	Thermo UltiMate 3000		

1. 试验过程

1.1. 色谱条件

色谱柱	Ultimate® Plus C18, (4.6×250mm,5μm)
流动相	乙腈-0.1%磷酸溶液 (8:92)
流速	1.0mL/min
进样量	10μL
柱温	30℃
紫外检测器	207nm
洗脱程序	等度

声明：除非另有说明，此报告结果仅对该测试样品负责。本报告未经公司许可，不可复制。

Add:上海市松江区明南路 85 号启迪漕河泾（中山）科技园·紫荆园 10 号楼

Add:浙江省金华市婺城区双林南街 168 号

Add:江苏省南京市六合区天圣路 22 号 F 栋 4 楼

Tel:400-810-6969

第 1 页 共 4 页

邮编：201600

邮编：321000

邮编：211500



注意事项

/

1.2.溶液配制

1.2.1.流动相配制：

取 80mL 色谱级乙腈，加 0.1%磷酸水 920mL，混匀，超声脱气即得；

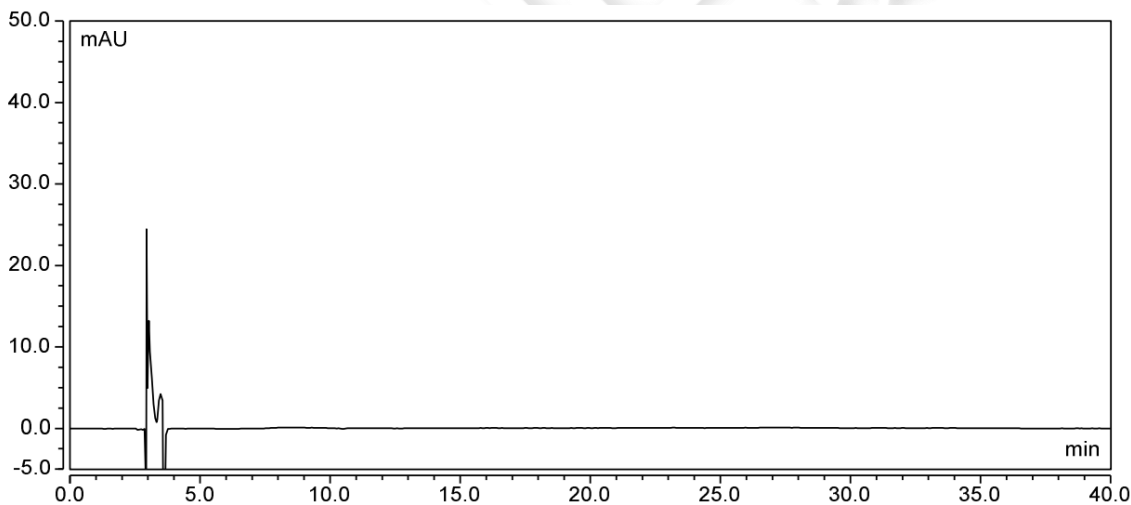
1.2.2.样品溶液配制

对照品溶液：取苦杏仁苷对照品适量，精密称定，加甲醇制成每 1mL 含 40 μ g 的溶液，即得；

供试品溶液：取本品粉末约 0.25g，精密称定，置具塞锥形瓶中，精密加入甲醇 25mL，密塞，超声处理 30 分钟，放冷，摇匀，滤过，精密量取续滤液 5mL，置 50mL 量瓶中，加 50%甲醇稀释至刻度，摇匀，滤过，取续滤液，即得。

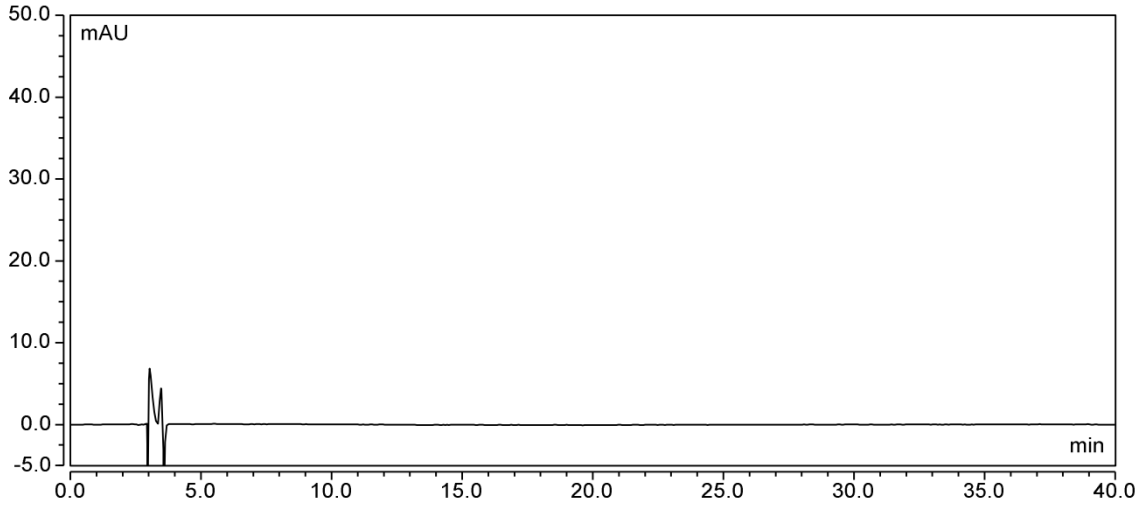
2.谱图和数据

(1) 空白（甲醇）

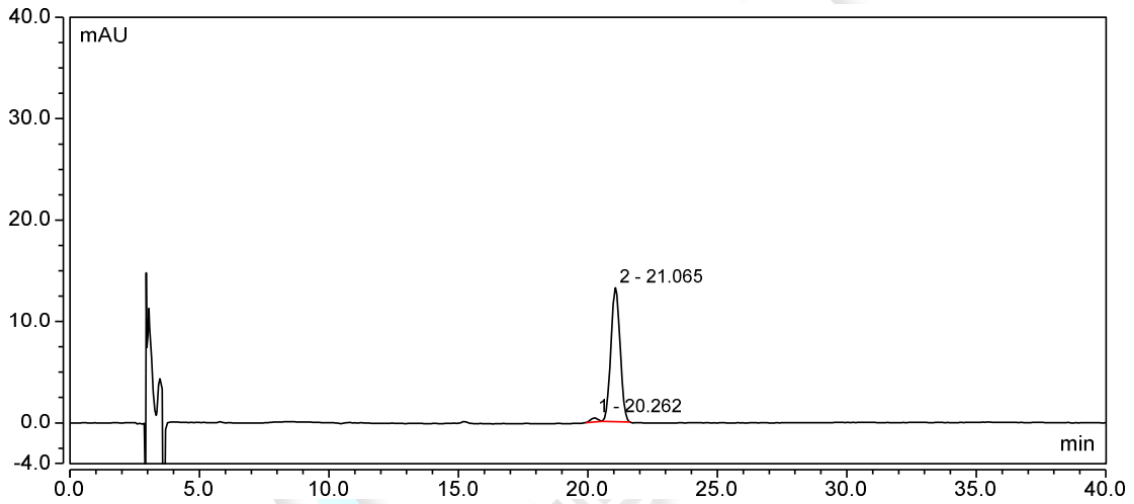


(2) 空白（50%甲醇）



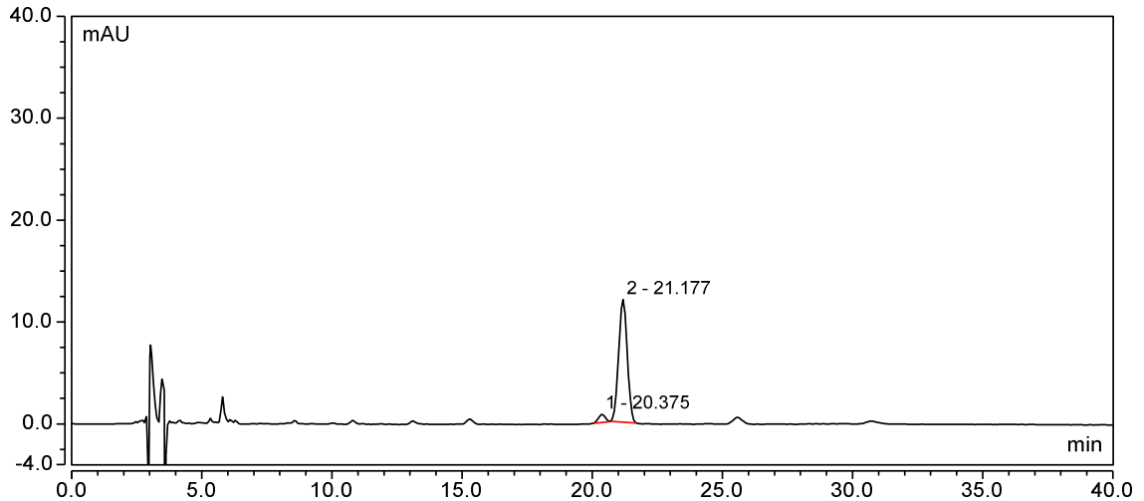


(3) 对照品



积分结果							
序号	名称	保留时间 min	峰面积 mAU*min	峰高 mAU	塔板数 (EP)	分离度 (EP)	不对称度 (EP)
1	n.a.	20.262	0.125	0.396	22332	1.34	0.90
2	n.a.	21.065	5.438	13.197	16184	n.a.	1.02
总和:			5.563	13.593	38516.00	1.34	

(4) 供试品



声明: 除非另有说明, 此报告结果仅对该测试样品负责。本报告未经公司许可, 不可复制。

Add: 上海市松江区明南路 85 号启迪漕河泾 (中山) 科技园·紫荆园 10 号楼

Add: 浙江省金华市婺城区双林南街 168 号

Add: 江苏省南京市六合区天圣路 22 号 F 栋 4 楼

Tel: 400-810-6969



积分结果							
序号	名称	保留时间 min	峰面积 mAU*min	峰高 mAU	塔板数 (EP)	分离度 (EP)	不对称度 (EP)
1	n.a.	20.375	0.245	0.792	24564	1.42	0.92
2	n.a.	21.177	4.613	12.060	19027	n.a.	1.02
总和:			4.858	12.852	43591.00	1.42	

3.结论

使用月旭 Ultimate® Plus C18 (4.6×250mm,5µm) 在此色谱条件下, 理论板数按苦杏仁苷峰计算应大于 7000, 满足测试要求, 但是标准品与供试品中, 苦杏仁苷峰前端出现相同杂质峰。

报告人:Lily

审核人:Tim

日期:2023/12/15

