

## 测试报告

样品信息			
样品名称	生血宝合剂-白芍含量	项目编号	JH-20231007-41
样品批号	/	样品性状	固体
收样日期	2023/10/07	测试期间	2023/12/27~12/28
标样信息			
名称	规格	数量	
芍药苷	瓶	1	
实验要求			
理论板数按黄芍药苷计算应不低于 2000			
参考方法			
生血宝合剂质量标准草案公示稿			
试剂信息			
试剂名称	级别	品牌	
乙腈	色谱级	月旭	
磷酸	分析级	国药	
仪器信息			
仪器厂家	仪器型号		
岛津	LC-20AD		

## 1. 试验过程

## 1.1. 色谱条件

色谱柱:	月旭 Ultimate® Plus C18 (4.6×250mm, 5μm)
流动相:	乙腈/水/磷酸=13/87/0.15
流速:	1.0mL/min
进样量:	10μL
柱温:	25°C
检测器:	UV
检测波长:	230nm

声明：除非另有说明，此报告结果仅对该测试样品负责。本报告未经公司许可，不可复制。

Add:上海市松江区明南路 85 号启迪漕河泾（中山）科技园.紫荆园 10 号楼

Add:浙江省金华市婺城区双林南街 168 号

Add:江苏省南京市六合区天圣路 22 号 F 栋 4 楼

Tel:400-810-6969

第1页共3页

邮编: 201600

邮编: 321000

邮编: 211500

注意事项

## 1.2. 溶液配制

### 1.2.1. 流动相配制

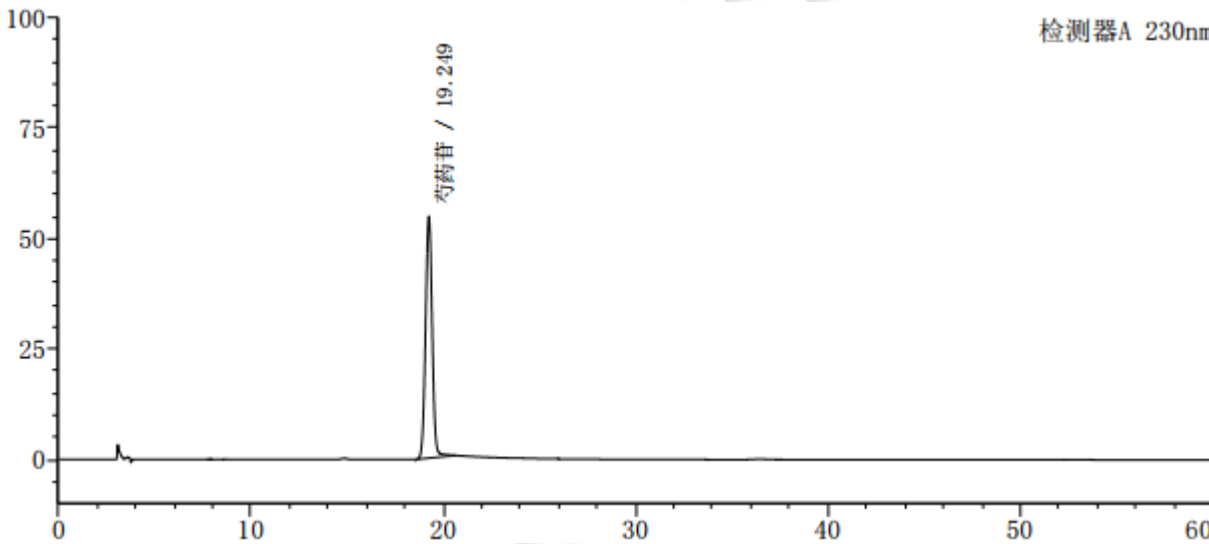
取 130mL 乙腈和 870mL 水混合，再加入 1.5mL 磷酸，混匀，抽滤，即得。

### 1.2.2. 对照品溶液：取芍药苷对照品适量，加甲醇制成每 1mL 含 0.1mg 的溶液，即得。

### 1.2.3. 供试品溶液：取本品 2mL，置 50mL 量瓶中，加甲醇稀释至刻度，摇匀，滤过，取续滤液，即得。

## 2. 谱图和数据

### (1) 对照品溶液检测图谱



峰号	保留时间	面积	高度	理论塔板数(USP)	拖尾因子	分离度(USP)
1	19.249	1314741	54766	14988	1.031	--
总计		1314741	54766			

声明：除非另有说明，此报告结果仅对该测试样品负责。本报告未经公司许可，不可复制。

Add:上海市松江区明南路 85 号启迪漕河泾（中山）科技园.紫荆园 10 号楼

Add:浙江省金华市婺城区双林南街 168 号

Add:江苏省南京市六合区天圣路 22 号 F 栋 4 楼

Tel:400-810-6969

第2页共3页

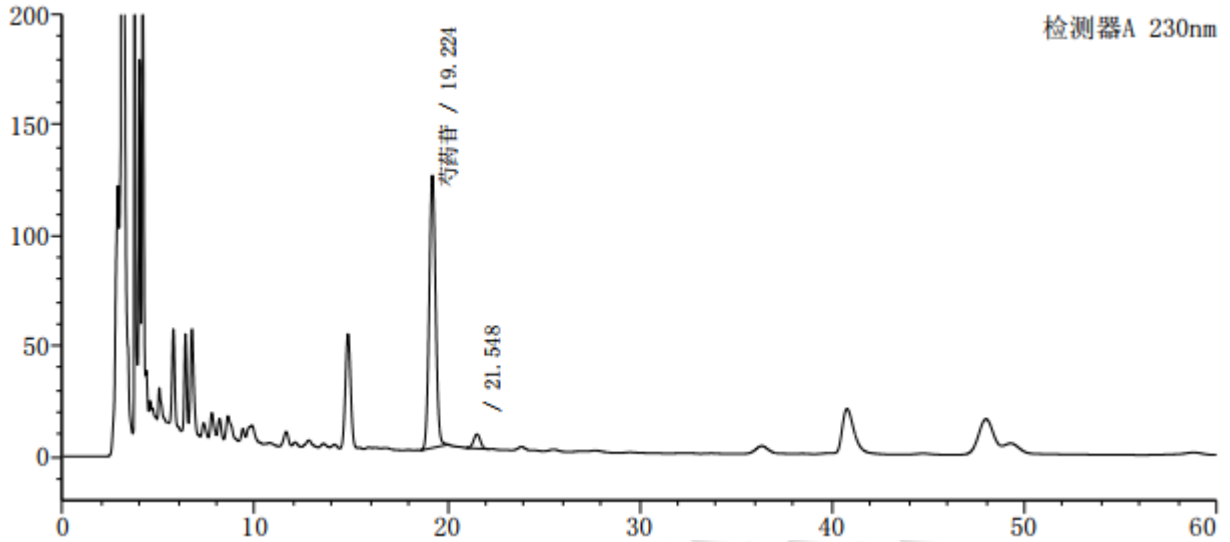
邮编: 201600

邮编: 321000

邮编: 211500



(2) 供试品溶液检测图谱



峰号	保留时间	面积	高度	理论塔板数(USP)	拖尾因子	分离度(USP)
1	19.224	2857239	123431	15722	1.049	--
2	21.548	156315	6481	17549	0.994	3.678
总计		3013554	129911			

3. 结论

使用月旭 Ultimate® Plus C18 (4.6×250mm, 5µm), 在此色谱条件下, 能满足客户检测要求。

报告人: Meepo

审核人: Wu XM

日期: 2023/12/28

声明: 除非另有说明, 此报告结果仅对该测试样品负责。本报告未经公司许可, 不可复制。

Add: 上海市松江区明南路 85 号启迪漕河泾 (中山) 科技园. 紫荆园 10 号楼

Add: 浙江省金华市婺城区双林南街 168 号

Add: 江苏省南京市六合区天圣路 22 号 F 栋 4 楼

Tel: 400-810-6969

第3页共3页

邮编: 201600

邮编: 321000

邮编: 211500

