

## 测试报告

样品信息			
样品名称	提取液中芍药苷、野黄芩苷含量	项目编号	20231214-1189-01
样品批号	/	样品性状	液体
收样日期	2023/12/25	测试期间	2024/01/11~2024/01/13
标样信息			
名称	规格	数量	
芍药苷对照品	瓶	1	
野黄芩苷对照品	瓶	1	
实验要求			
供试品中芍药苷主峰和附近相邻峰分离度大于 1.5，野黄芩苷主峰和附近相邻峰分离度大于 1.5；缺 A 阴性样品色谱中，在野黄芩苷主峰位置无干扰，缺 B 阴性样品色谱中，在芍药苷主峰位置无干扰			
参考方法			
客户提供			
试剂信息			
试剂名称	级别	品牌	
甲醇	色谱级	月旭	
甲酸	分析级	麦克林	
仪器信息			
仪器厂家	仪器型号		
岛津	LC-20AD		

## 1. 试验过程

## 1.1. 色谱条件

色谱柱:	月旭 Ultimate® Alk C18 (4.6×250mm, 5μm)
流动相:	A: 0.1% 甲酸 B: 甲醇
流速:	1.0mL/min
进样量:	10μL
柱温:	30°C
检测器:	UV

声明：除非另有说明，此报告结果仅对该测试样品负责。本报告未经公司许可，不可复制。

Add: 上海市松江区明南路 85 号启迪漕河泾（中山）科技园·紫荆园 10 号楼

Add: 浙江省金华市婺城区双林南街 168 号

Add: 江苏省南京市六合区天圣路 22 号 F 栋 4 楼

Tel: 400-810-6969

第1页共5页

邮编: 201600

邮编: 321000

邮编: 211500



检测波长:	230nm/335nm		
洗脱程序	时间/min	0.1%甲酸 /%	甲醇/%
	0	70	30
	5	67	33
	15	64	36
	27	58	42
	30	55	45
	31	70	30
	45	70	30
注意事项	\		

## 1.2. 溶液配制

### 1.2.1. 流动相配制

0.1%甲酸：取 1mL 甲酸，加入 1000mL 超纯水中，混匀，超声脱气，即得。

甲醇：取甲醇，超声脱气，即得。

### 1.2.2. 对照品溶液：客户提供。

1.2.3. 供试品溶液：取提取液 5mL 置 10mL 量瓶中，加甲醇适量，超声处理 10 分钟，取出，放冷，加甲醇稀释至刻度，摇匀，离心（转速为每分钟 8000 转）10 分钟，上清液滤过，取续滤液，即得。

1.2.4. 缺饮片 A（野黄芩苷）阴性样品溶液：取缺饮片 A 阴性样品 5mL 置 10mL 量瓶中，加甲醇适量，超声处理 10 分钟，取出，放冷，加甲醇稀释至刻度，摇匀，离心（转速为每分钟 8000 转）10 分钟，上清液滤过，取续滤液，即得。

1.2.5. 缺饮片 B（芍药苷）阴性样品溶液：取缺饮片 B 阴性样品 5mL 置 10mL 量瓶中，加甲醇适量，超声处理 10 分钟，取出，放冷，加甲醇稀释至刻度，摇匀，离心（转速为每分钟 8000 转）10 分钟，上清液滤过，取续滤液，即得。

声明：除非另有说明，此报告结果仅对该测试样品负责。本报告未经公司许可，不可复制。

Add:上海市松江区明南路 85 号启迪漕河泾（中山）科技园.紫荆园 10 号楼

Add:浙江省金华市婺城区双林南街 168 号

Add:江苏省南京市六合区天圣路 22 号 F 栋 4 楼

Tel:400-810-6969

第2页共5页

邮编：201600

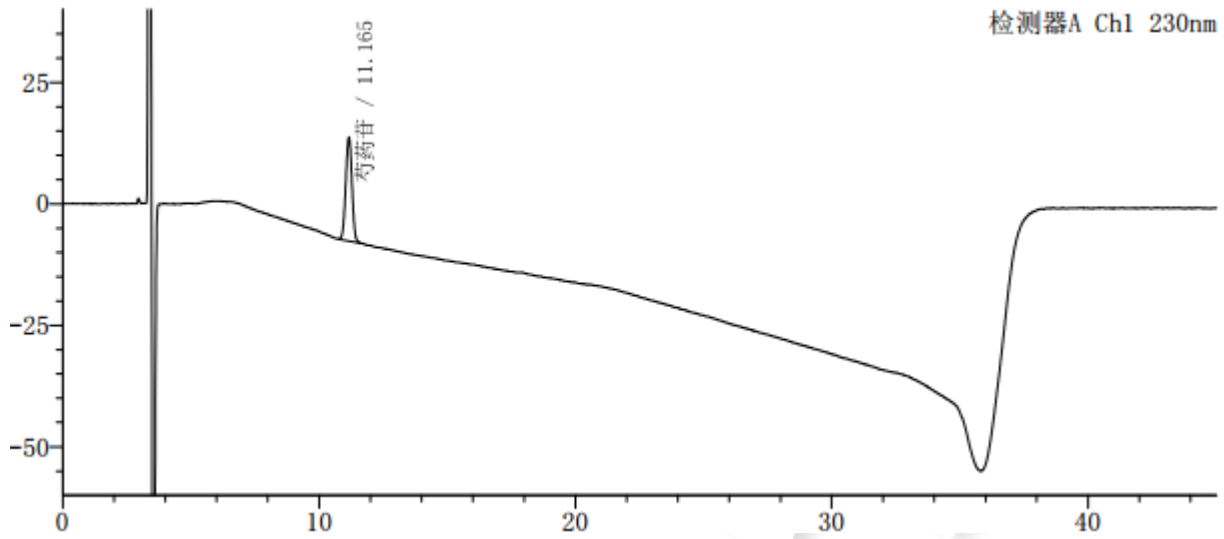
邮编：321000

邮编：211500

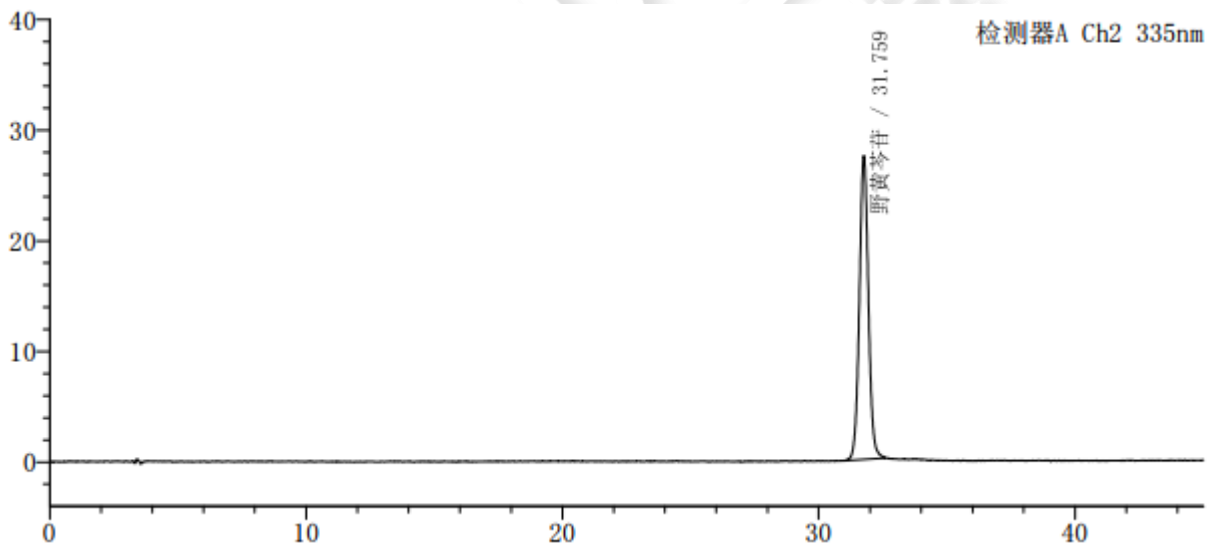


## 2. 谱图和数据

### (1) 对照品溶液检测图谱



峰号	保留时间	面积	高度	理论塔板数(USP)	拖尾因子	分离度(USP)
1	11.165	359728	21375	9812	1.009	--
总计		359728	21375			



峰号	保留时间	面积	高度	理论塔板数(USP)	拖尾因子	分离度(USP)
1	31.759	671602	27468	39795	1.046	--
总计		671602	27468			

声明：除非另有说明，此报告结果仅对该测试样品负责。本报告未经公司许可，不可复制。

Add:上海市松江区明南路85号启迪漕河泾(中山)科技园.紫荆园10号楼

Add:浙江省金华市婺城区双林南街168号

Add:江苏省南京市六合区天圣路22号F栋4楼

Tel:400-810-6969

第3页共5页

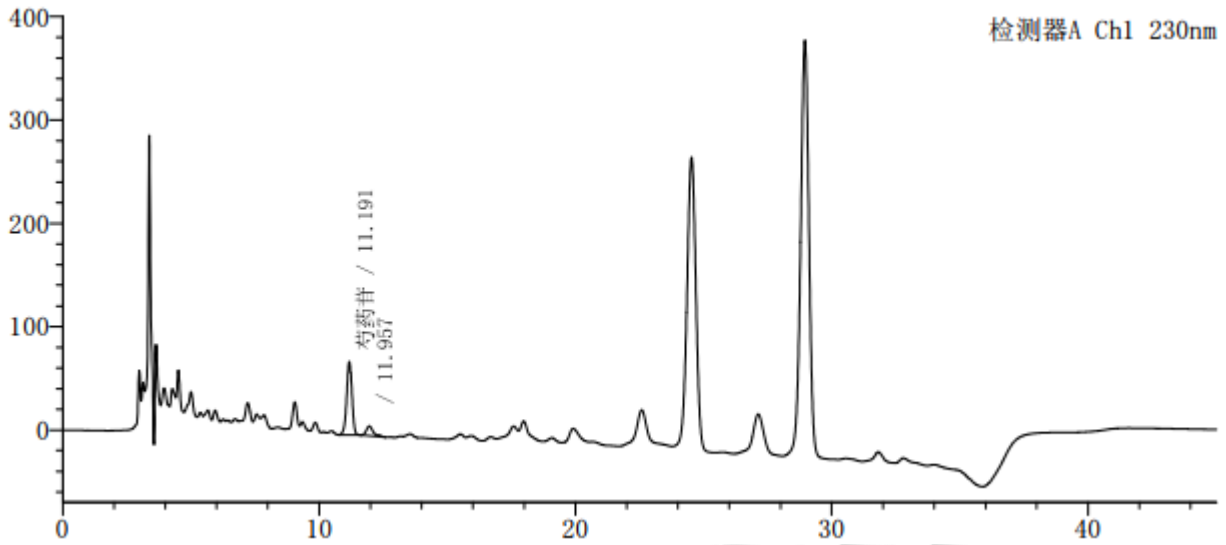
邮编：201600

邮编：321000

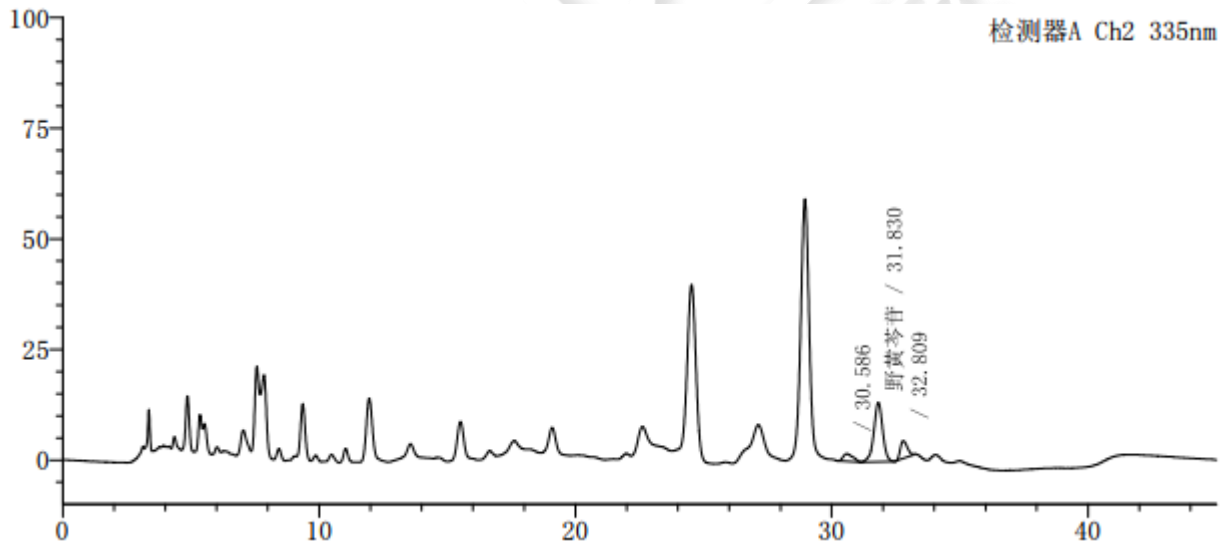
邮编：211500



(2) 供试品溶液检测图谱



峰号	保留时间	面积	高度	理论塔板数(USP)	拖尾因子	分离度(USP)
1	11.191	980564	71130	15057	0.955	--
2	11.957	176783	9427	11334	1.494	1.884
总计		1157346	80557			



峰号	保留时间	面积	高度	理论塔板数(USP)	拖尾因子	分离度(USP)
1	30.586	45651	1728	23065	1.369	--
2	31.830	324559	13441	42500	0.932	1.749
3	32.809	76141	3988	64264	--	1.724
总计		446352	19157			

声明：除非另有说明，此报告结果仅对该测试样品负责。本报告未经公司许可，不可复制。

Add:上海市松江区明南路85号启迪漕河泾(中山)科技园.紫荆园10号楼

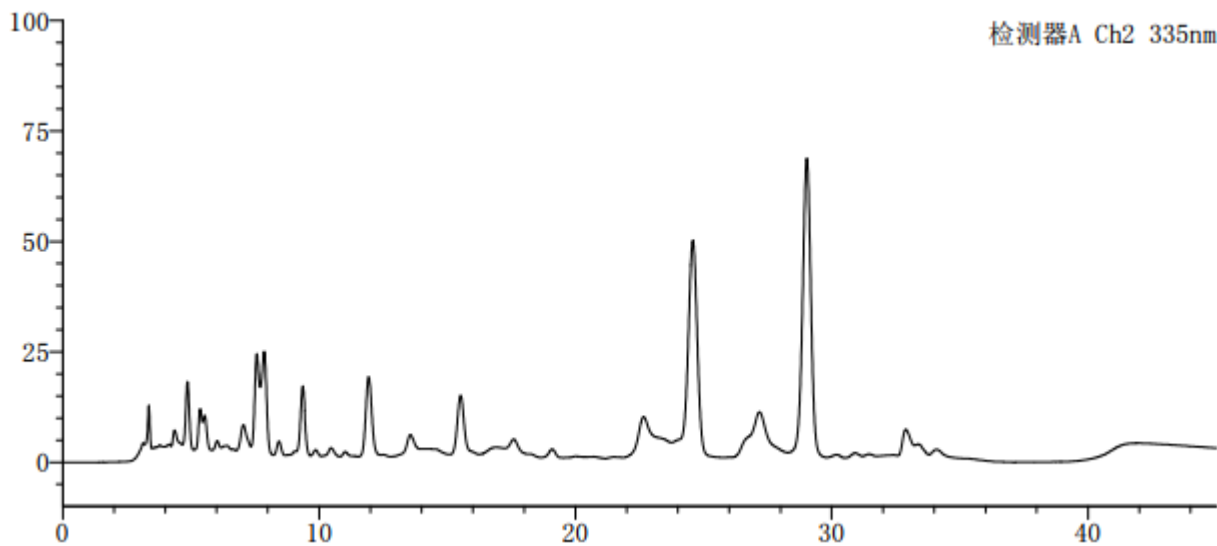
Add:浙江省金华市婺城区双林南街168号

Add:江苏省南京市六合区天圣路22号F栋4楼

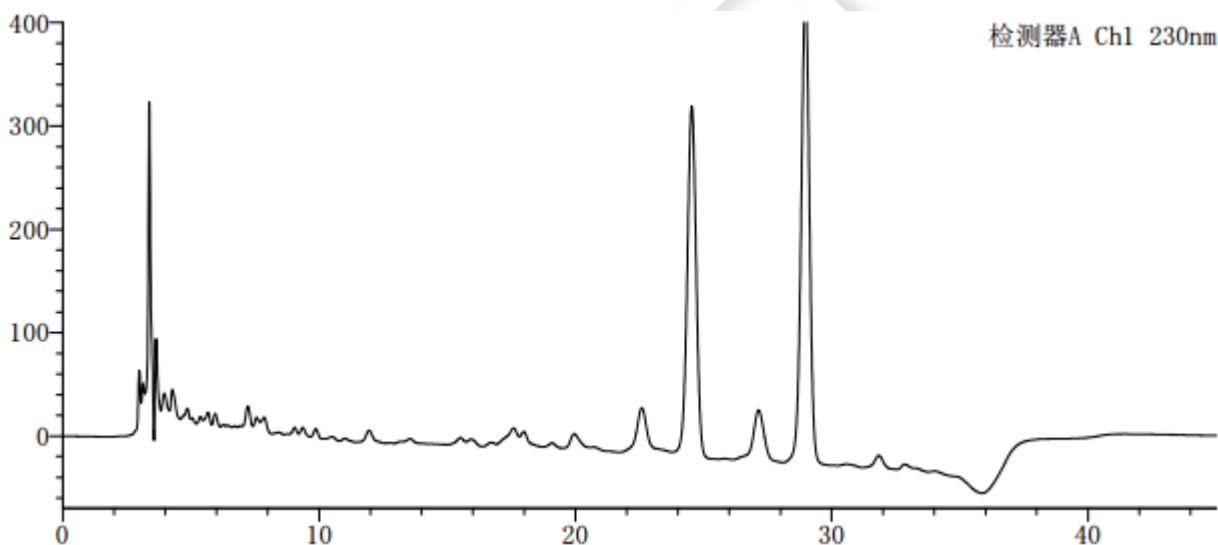
Tel:400-810-6969



(3) 缺饮片 A 阴性样品溶液检测图谱



(4) 缺饮片 B 阴性样品溶液检测图谱



3. 结论

使用月旭 Ultimate® Alk C18 (4.6×250mm, 5μm), 在此色谱条件下, 均满足客户检测要求。

报告人: Meepo

审核人: Wu XM

日期: 2024/01/13

