

测试报告

样品信息			
样品名称	白茅根配方颗粒	项目编号	SHZ20230925-06
样品批号	/	样品性状	固体
收样日期	/	测试期间	2024/01/19-01/22
标样信息			
名称	规格	数量	
绿原酸对照品溶液	1ml/瓶	1	
白茅根对照药材溶液	1ml/瓶	1	
供试品溶液	1ml/瓶	1	
实验要求			
理论塔板数按绿原酸峰计算应不低于 20000			
参考方法			
中国药典 2020 年版通则 0512			
试剂信息			
试剂名称	级别	品牌	
甲醇	HPLC 级	月旭	
冰醋酸	AR	国药	
仪器信息			
仪器厂家	仪器型号		
Waters	Acquity		

1. 试验过程

1.1. 色谱条件

色谱柱:	Ultimate UHPLC AQ-C18 (2.1×100 mm, 1.8 μm)
流动相:	甲醇为流动相 A, 0.1%冰醋酸溶液为流动相 B, 梯度洗脱
流速:	0.3 mL/min
进样量:	对照品溶液 2 μL、对照药材溶液 5 μL、供试品溶液 5 μL
柱温:	35 °C

声明：除非另有说明，此报告结果仅对该测试样品负责。本报告未经公司许可，不可复制。

Add:上海市松江区明南路 85 号启迪漕河泾（中山）科技园·紫荆园 10 号楼

Add:浙江省金华市婺城区双林南街 168 号

Add:江苏省南京市六合区天圣路 22 号 F 栋 4 楼

Tel:400-810-6969

第 1 页 共 5 页

邮编: 201600

邮编: 321000

邮编: 211500



检测器：	紫外检测器
检测波长：	327 nm
洗脱程序	梯度洗脱
注意事项	/

1.2. 溶液配制

1.2.1. 流动相配制

甲醇为流动相 A，0.1%冰醋酸溶液为流动相 B，按下表中的规定进行梯度洗脱。

时间 (min)	流动相 A (%)	流动相 B (%)
0	2	98
16	2	98
25	4	96
54	24	76

1.2.2. 对照品溶液配制

取绿原酸对照品适量，精密称定，置棕色量瓶中，加 30% 甲醇制成每 1ml 含 40 μ g 的溶液，即得。

1.2.3. 对照药材溶液配制

取白茅根对照药材 1g，置具塞锥形瓶中，加 10% 甲醇 20ml，密塞，超声处理（功率 250W，频率 40kHz）30 分钟，放冷，摇匀，滤过，取续滤液，作为对照药材参照物溶液。

1.2.4. 供试品溶液配制

取本品适量，研细，取约 0.5g，精密称定，置具塞锥形瓶中，精密加入 10% 甲醇 20ml，密塞，称定重量，超声处理（功率 250W，频率 40kHz）30 分钟，取出，放冷，再称定重量，用 10% 甲醇补足减失的重量，摇匀，滤过，取续滤液，即得。

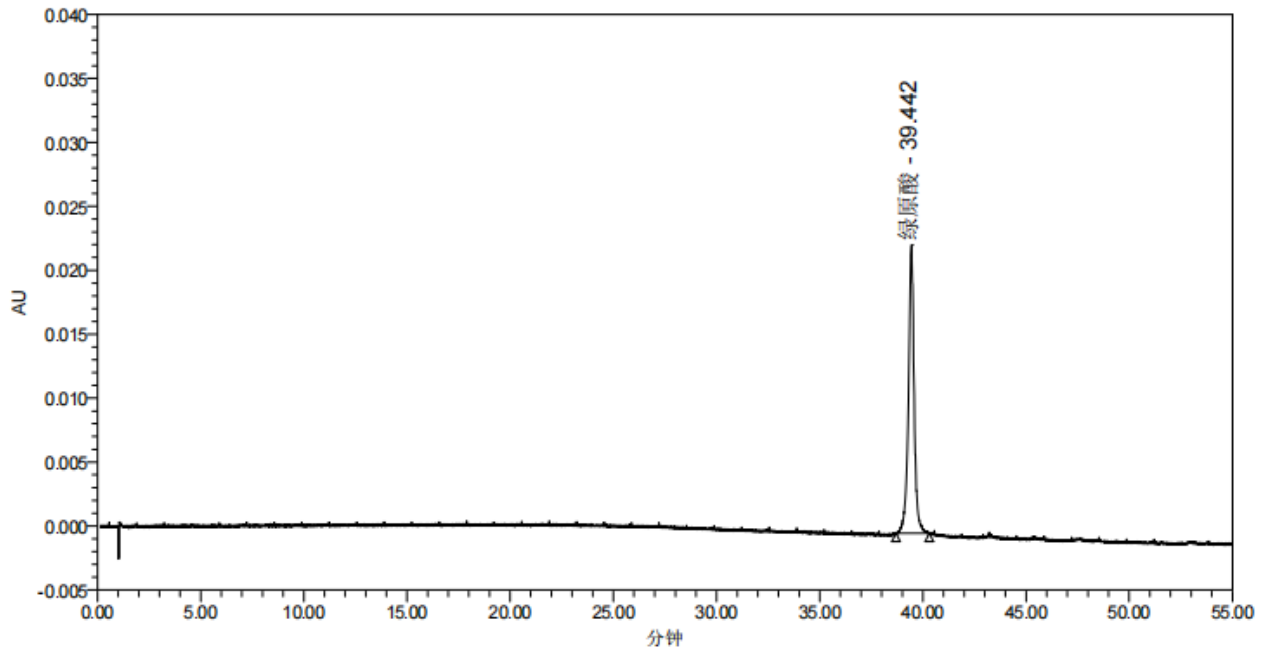
1.2.5. 空白溶液配制

10% 甲醇为空白溶液。



2. 谱图和数据

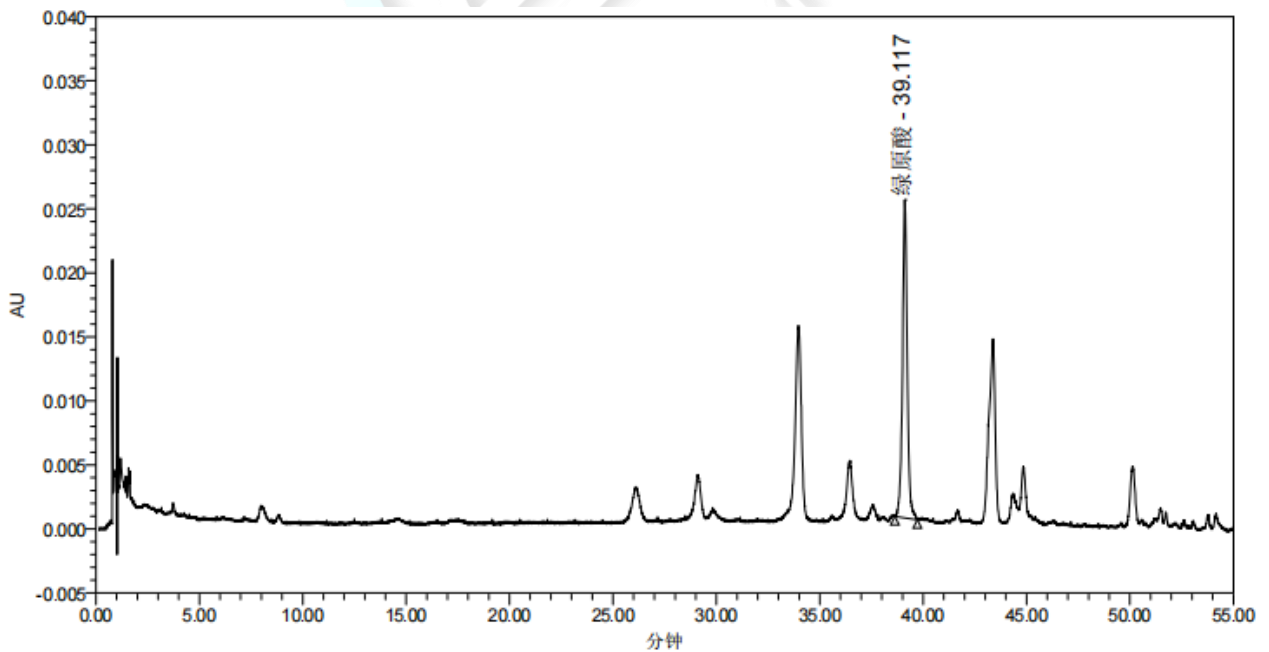
(1) 绿原酸对照品溶液检测图谱



色谱峰结果

名称	保留时间	面积	峰高	对称因子	分高度	USP 理论塔板数
1 绿原酸	39.442	430830	22531	9.595249e-001		1.137276e+005

(2) 对照药材溶液检测图谱



色谱峰结果

名称	保留时间	面积	峰高	对称因子	分高度	USP 理论塔板数
1 绿原酸	39.117	395511	24833	1.014624e+000		1.560810e+005

声明：除非另有说明，此报告结果仅对该测试样品负责。本报告未经公司许可，不可复制。

Add:上海市松江区明南路 85 号启迪漕河泾（中山）科技园·紫荆园 10 号楼

Add:浙江省金华市婺城区双林南街 168 号

Add:江苏省南京市六合区天圣路 22 号 F 栋 4 楼

Tel:400-810-6969

第 3 页 共 5 页

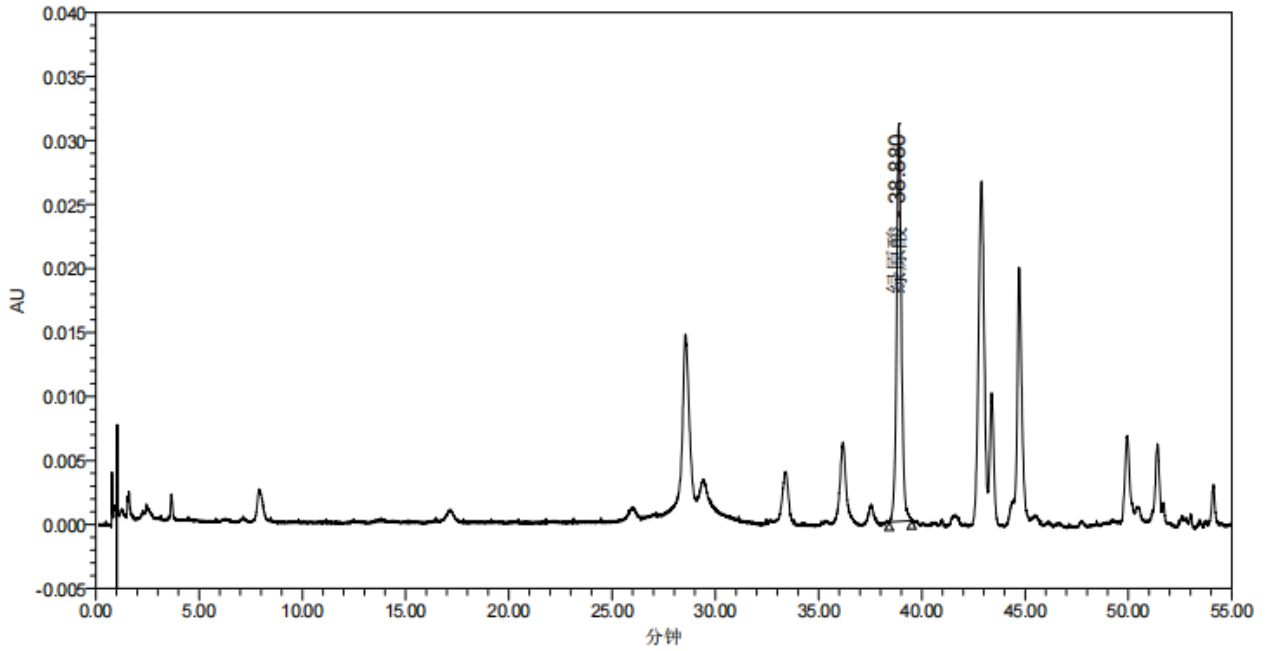
邮编：201600

邮编：321000

邮编：211500



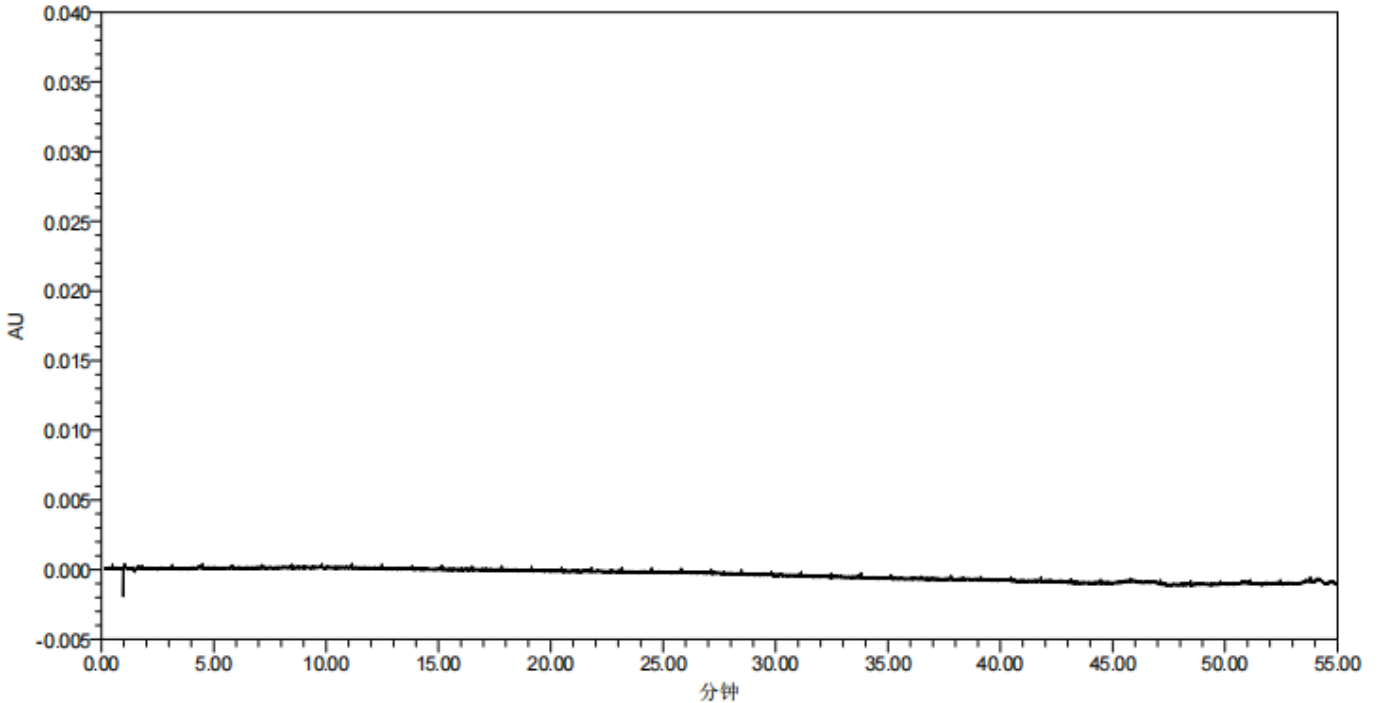
(3) 供试品溶液检测图谱



色谱峰结果

名称	保留时间	面积	峰高	对称因子	分离度	USP 理论塔板数
1 绿原酸	38.880	491923	31061	1.085486e+000		1.524463e+005

(4) 空白溶液检测图谱



色谱峰结果

名称	保留时间	面积	峰高	对称因子	分离度	USP 理论塔板数
1						



3. 结论

使用 Ultimate UHPLC AQ-C18 (2.1×100 mm, 1.8 μm) 色谱柱在此色谱条件下, 对照品溶液、对照药材溶液、供试品溶液中绿原酸峰的理论塔板数分别为 113727、156081、152446, 都满足要求 (理论塔板数按绿原酸峰计算应不低于 20000)。对照品溶液、对照药材溶液、供试品溶液中绿原酸峰的对称因子分别为 0.95、1.01、1.08。但对照药材图谱与中国药典 2020 年版通则 0512 中的对照特种图谱对应不上。

报告人: Zoey

审核人: Tim

日期: 2024/01/26

WELCH
月旭科技

声明: 除非另有说明, 此报告结果仅对该测试样品负责。本报告未经公司许可, 不可复制。

Add: 上海市松江区明南路 85 号启迪漕河泾 (中山) 科技园. 紫荆园 10 号楼

Add: 浙江省金华市婺城区双林南街 168 号

Add: 江苏省南京市六合区天圣路 22 号 F 栋 4 楼

Tel: 400-810-6969

第 5 页 共 5 页

邮编: 201600

邮编: 321000

邮编: 211500

